

Education pour la santé et ordonnances de prévention

Christian GERAUT

**Professeur Emérite de l' Université de Nantes
Membre de l'Académie Nationale de Médecine
Membre du GERDA**

Bases de L'EDUCATION POUR LA SANTE :

Devant une dermatose professionnelle d'un salarié du bâtiment et des travaux publics, la première réaction qui vient est d'assurer un traitement efficace, (corticoïdes et antiseptiques locaux) qui va soulager le malade en espérant ainsi le guérir. (16% P Frimat)

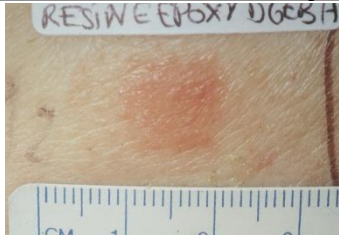
Toutefois le traitement, aussi bon soit-il, n'amène pas la guérison dans bien des cas, car les récurrences se produisent rapidement et s'enchaînent inexorablement

Si on se met les mains dans le feu, un bon traitement, appliqué précocement, va obtenir la guérison ; si on se remet les mains dans le feu, les lésions réapparaissent immédiatement.



Par contre, si une cause précise et unique de la dermatose a été bien identifiée, la suppression de cet agent causal, quand cela est possible, va provoquer la guérison.

Exemple de facteur unique
test positif à une résine époxydique



62 cas expertisés dans notre service entre 2001 et 2008

Revêtements responsables d'allergies aux époxy dans 18 PROFESSIONS DU BÂTIMENT ET DES TRAVAUX PUBLICS

peintres, poseurs de sols et utilisateurs de béton traités avec des époxy



La suppression de tout contact avec des ciments époxy, des colles époxy, des enduits de façades à base de résines époxydiques entraînera la guérison, accélérée s'il y a association avec un bon traitement bien suivi, **sous réserve d'obtenir un poste où il n'y a plus de contacts avec les époxy**

Rôle du stress :

majore les risques et l'importance des lésions. Il faut en tenir compte et agir pour tenter de le diminuer en améliorant les conditions de travail quand cela est possible.

Des tests expérimentaux ont confirmé l'importance du stress dans la réaction inflammatoire liée à une dermatose de contact (*action sur les lymphocytes effecteurs CD8 et activation des cellules présentatrices d'antigène suite à l'action de la noradrénaline*).

dermatose sous jacente :

dyshidrose



eczéma nummulaire



psoriasis



dermatite atopique



Traiter spécifiquement cette dermatose, en priorité, sinon la prévention sera très décevante sans ce traitement associé.

Soustraction temporaire du sujet aux agressions professionnelles par un arrêt de travail.

jusqu'à une nette amélioration de ses lésions

Au pire, on peut aboutir à une inaptitude temporaire voire définitive en cas d'échec du traitement rendu inefficace par la poursuite des agressions extérieures se surajoutant à la dermatose sous-jacente (cercle vicieux).

dissocier :

ordonnance de soins

ordonnance de prévention

pour 2 raisons :

- pour éviter les confusions, entre les corticoïdes locaux ou une crème émolliente et les crèmes de protection
- leur prise en charge est différente (assurance maladie pour les soins et employeur pour la prévention).

Rédaction D'ORDONNANCES DE PREVENTION dont le principe est de

-ne pas se contenter de conseils exprimés oralement

-les transmettre par écrit

-solliciter salarié, employeur et CHSCT,

parties prenantes pour la réalisation effective,

intelligente, constructive et réaliste de ces conseils

de prévention

afin de veiller à une **prise en charge financière,**

pour ne pas peser sur le budget du salarié comme cela

se voit trop souvent.

RECOMMANDATIONS DE PREVENTION DES DERMATOSES PROFESSIONNELLES CHEZ LES MANIPULATEURS DE CIMENT

GESTES A EVITER

- Manipulation à mains nues, surtout le ciment à prise rapide
- Lisser le ciment avec les doigts
- Utiliser des manches de truelle pleins de ciment
- Vêtements de travail non changés
- S'agenouiller dans le ciment non durci
- Porter des gants ou des chaussures en cuir (allergie au chrome)



GANTS ET BOTTES

Peu de ciment : Hyflex 11950®
Beaucoup de ciment : Sol Knit®



STOKO®PROGEL ou
gants en coton sous les gants



CREME PROTECTRICE :

avant le travail

JAMAIS SUR PEAU
MALADE

STOKO®PROTECT +



LAVAGE DES MAINS

SOLOPOL®
SAVON SURGRAS



CREME D'ENTRETIEN

après le travail

Compense la
perte d'eau des
tissus agressés

PENSER A PROTEGER LES MAINS DU FROID DANS LE TRAVAIL COMME DANS LA VIE COURANTE

EVITER LES CONTACTS AVEC LES HUILES DE DECOFFRAGE



AJOUTER DU SULFATE DE FER AU CIMENT

pour diminuer le chrome

-Rédiger en présence du patient avec des explications claires

-garder un double pour assurer le suivi

-effectuer des visites répétées des lieux de travail

afin de vérifier

la faisabilité et

la réalisation effective

-au besoin enrichir les fiches

Prendre ne compte le CARACTERE MULTIFACTORIEL

Tous les facteurs d'agression cutanée

-allergènes et

-irritants

doivent être pris en considération

même si un seul test épi-cutané a été trouvé positif (pertinent ou pas pertinent...).

Tous ces facteurs peuvent déclencher la réaction inflammatoire.

un travail de détective pour trouver le facteur responsable?

- Trouver LE "COUPABLE", avec toute la sagacité de Sherlock Holmes, le célèbre détective des romans de Conan Doyle pour lequel le criminel est unique?



Ou bien... découvrir les multiples coupables

Comme pour les accidents du travail

- Un accident est rarement provoqué par
- une cause unique
 - l'homme et ses déficiences psychiques
 - ou physiques
 - les outils traumatisants
 - les produits dangereux
 - l'environnement défavorable
 - ou le management inapproprié
- Mais la plupart du temps, simultanément,
- par plusieurs facteurs: arbre des causes



comme Hercule Poirot,
célèbre détective décrit par Agatha Christie
qui sait découvrir avec sagacité des coupables multiples
agissant simultanément ou successivement
comme
dans « le crime de l'Orient Express »

Il convient de lister les gestes professionnels néfastes à éviter :

-ne pas s'agenouiller dans les « flaques d'eau, qui sont en fait des ciments à prise rapide non séchés, avec un caractère basique prononcé (pH à 14),

-ne pas se laver les mains avec des diluants en cas d'application de peintures, ou avec de la lessive saint Marc chez un maçon !

-ne pas lisser le ciment avec les doigts,



-ne pas utiliser des huiles de décoffrage agressives, ou sales comme des huiles de vidange de camion.

On peut proposer des « recettes »
pratiques, validées par des
professionnels exerçant le même
métier :
par exemple *utiliser plusieurs truelles*
au lieu d'une, afin de pouvoir laver les
manches des truelles sans interrompre
longtemps le travail.



Expliquer comment se laver la peau contaminée
par les produits professionnels,

sur les lieux du travail :

**avec des savons efficaces sans être
agressifs, fournis dans le commerce**
en évitant de se laver dans un seau

(71% disposent d'eau courante P. Frimat)

mais aussi à domicile :

utiliser des savons surgras

sans parfums ou conservateurs sensibilisants
surtout s'il y a allergie à ces excipients



Expliquer comment renforcer les moyens naturels de défense de la peau contre les agressions extérieures :

-en la réhydratant par des crèmes émoullientes, non sensibilisantes et appliquées sur une peau propre

-en lui donnant une couche supplémentaire de protection renforçant la couche cornée superficielle dont on sait qu'elle est la plus efficace, avec l'aide d'une crème de protection. (6,8% P. Frimat)

Celle-ci doit être considérée comme une sorte de gant, appliquée uniquement sur peau saine et ne représentant pas un traitement de la dermatose, car son application sur peau malade risque d'aggraver les lésions.



Les moyens de protection individuelle,
gants, manchettes, tabliers, bottes
ne doivent pas être trop courts
pour éviter les lésions sus-jacentes par
insuffisance de couverture.



Il convient d'en souligner certains effets néfastes :

-SUDATION

- sous gants, bottes ou chaussures de sécurité
- ne pas les garder trop longtemps,
- utiliser des anti-transpirants,
- des gants en coton en dessous
- des chaussettes changées régulièrement



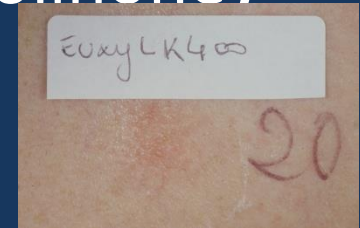
-possibilité d'ALLERGIES :

- au caoutchouc,

-au chrome contenu dans le *cuir*,



-aux conservateurs (diméthylfumarate, dibromodicyanobutane, Kathon, méthylisothiazolinone)



des gants, chaussures de sécurité et bottes,

-allergie aux parfums et conservateurs

des crèmes.

prévention collective :

toutes les fois où cela est possible

-diminuer la teneur en chrome

hexavalent **des ciments (directive européenne),**

utilisation de chélateurs (sulfate de fer) transformant le chrome hexavalent en chrome trivalent pour une durée limitée.

Les ordonnances de prévention doivent être adaptées

-à chaque profession,

-à chaque cas

à partir de l'analyse détaillée du travail réellement exercé.

L'équipe de santé au travail aidée par les membres de CHSCT

est la mieux placée pour cette analyse et pour le suivi des mesures de prévention préconisées.

Lors de l'apprentissage du métier ces mesures de prévention devraient être enseignées :

-dans les écoles professionnelles

-chez les employeurs en particulier avec des apprentis