

**La construction et la transmission
des savoirs gestuels :**
le cas des coffreurs dans le génie civil

Karine CHASSAING

CREAPT/CEE

29^{ème} journées nationales de santé au travail du bâtiment et des travaux publics
-Deauville 15/06/07-

Contexte de l'étude

- ▶ Mise en place d'une politique volontaire en matière de recrutement de nouveaux, de formation et de GRH pour :
 - Rompre avec l'emploi massif d'intérimaire
 - Développer la qualité sur les chantiers
- ▶ Difficultés pour fidéliser les nouveaux, formés dans un centre de formation pour adulte
- ▶ Formation de 5 semaines dans un centre suivi de 3 semaines sur les chantiers
 - *préoccupations de transmission de composantes plus « comportementales » : valeurs; motivation...*

La signification des gestes

Pour l'entreprise

- Complexité des gestes sous-estimée
- Travail manuel réalisé par des opérateurs considérés comme peu qualifiés
- Un geste = une « simple » exécution

Pour l'opérateur

- Gestes : marque visible des transformations du corps ; marque de la diversité interindividuelle
- Les gestes évoluent avec l'âge et la pratique
- Vieillir : développer son expérience et enrichir ses compétences en fonction de la situation

Objectif de cet exposé

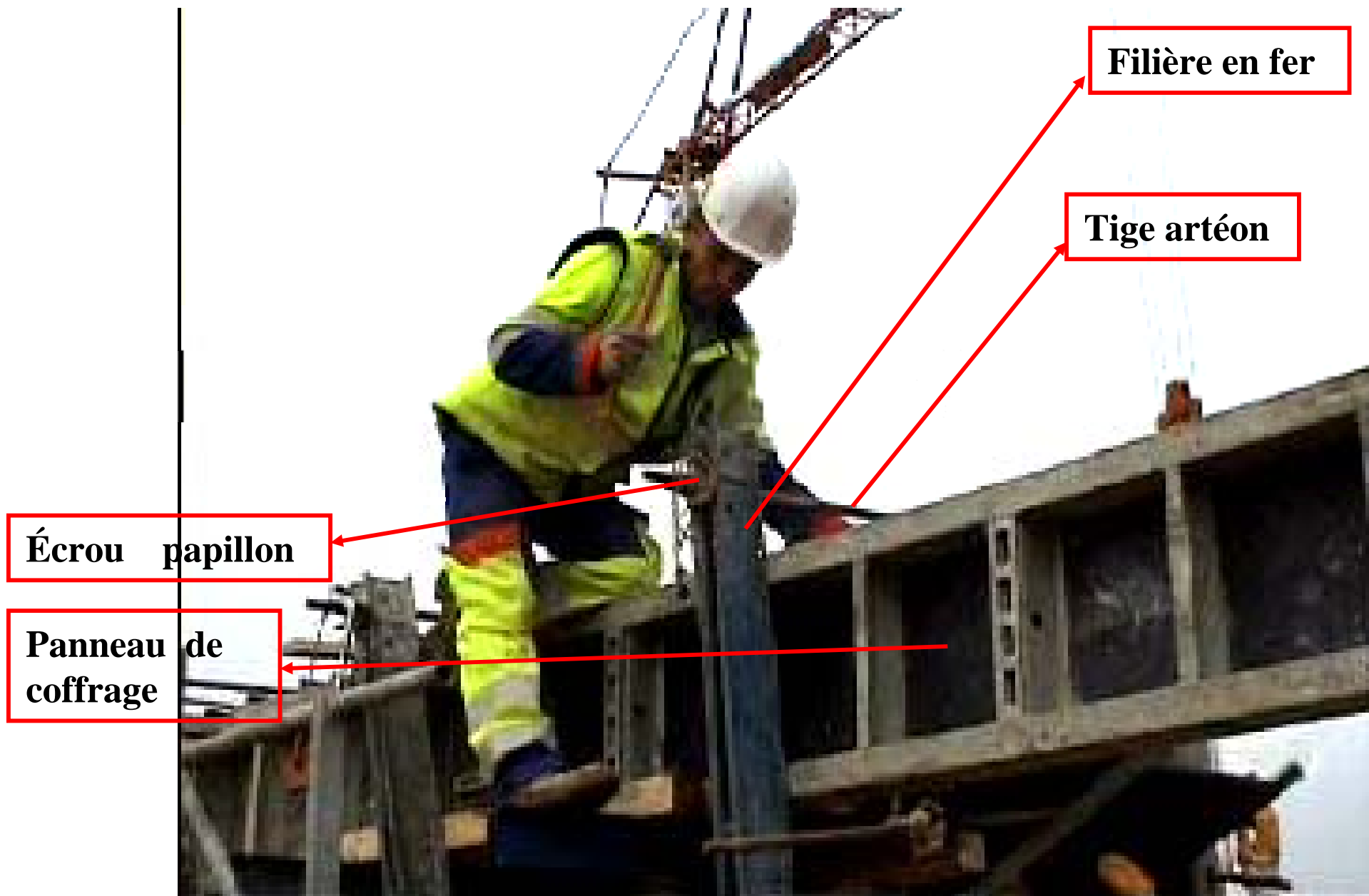
- ▶ Rendre compte du rôle de l'expérience et du contexte dans le développement d'un geste professionnel pour montrer la complexité d'un geste appris sur le tas, et les conditions de son apprentissage
 - Dans le but d'alimenter le débat sur la conception des dispositifs de transmission des savoirs de travailleurs « peu qualifiés »

Méthodologie

But : identifier et comprendre la genèse et l'histoire d'un geste, les déterminants des stratégies gestuelles

- ▶ Observations et entretiens sur un chantier de construction de ponts d'autoroute

- ▶ Sur la base de vidéos : discussions avec les opérateurs sur 5 gestes préalablement choisis (un entretien = un geste) :
 - 16 entretiens en autoconfrontation d'1h avec 7 coffreurs
 - Coffreurs d'âge et d'ancienneté différents



Serrer un papillon : "bien serrer
mais pas trop"

Pratique répétée du serrage du papillon dans des contextes variés

D'autres pratiques professionnelles

La pratique des autres

Connaissance de soi et de ses limites

Moins forcer sur la fin du serrage

Regarder en serrant

Sentir l'outil dans sa main

Taper droit en descendant

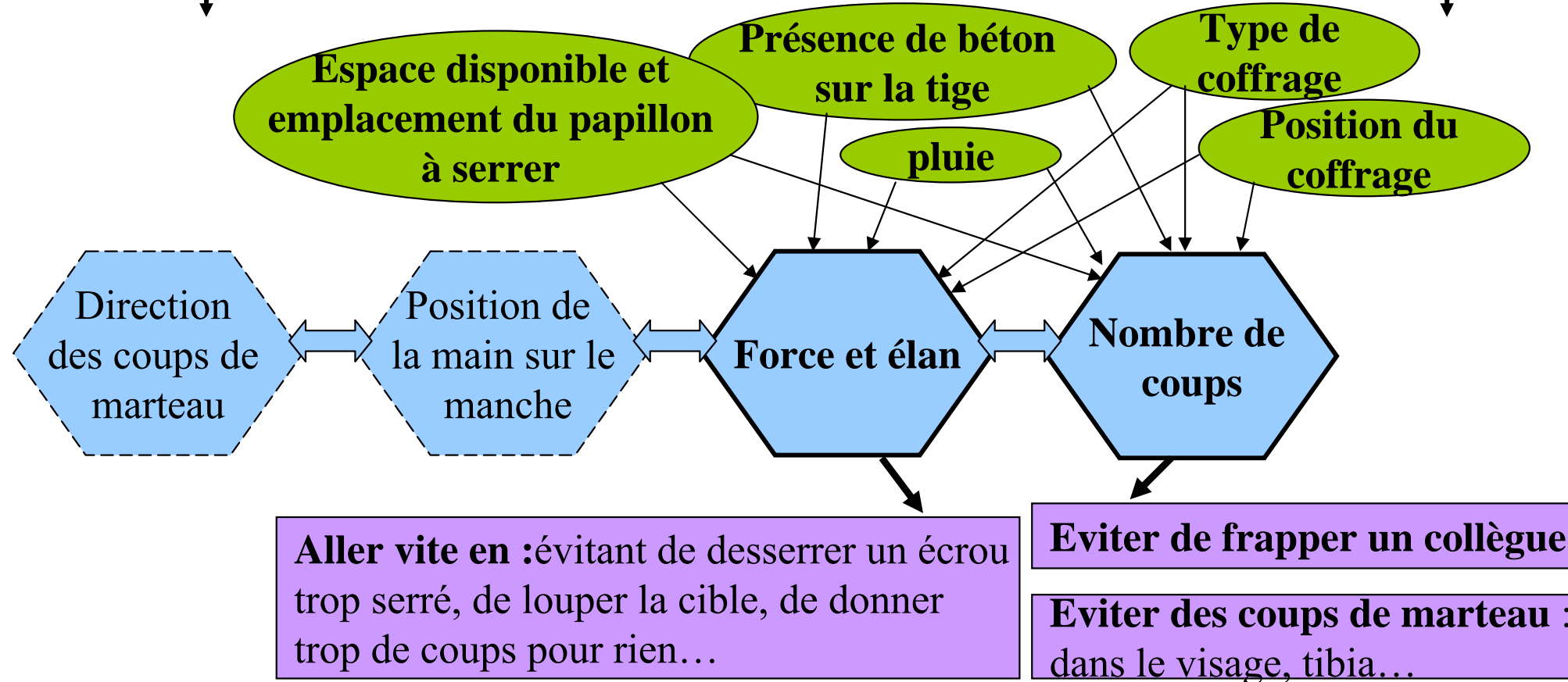
Être à la bonne hauteur

Faire un préserrage avant de bloquer le papillon

Ecouter le papillon "chanter"

Tenir le marteau en bout de manche

Bien placer l'ailette



- ▶ Ces techniques se nourrissent de l'expérience des situations, de leur variabilité
- ▶ Les contraintes de temps et d'espace limitent la réalisation du geste

Mais,

- ▶ Il se développe avec l'expérience une diversité sensorielle et une complexité de principes de base
- ▶ Dans ce contexte : l'expérience sert à préserver sa santé mais aussi à mettre en place des stratégies plus adaptatives où entre en jeu la diversité des contextes

Les « gestuelles »

- ▶ Mise en œuvre de techniques qui reposent sur des savoirs sur l'utilisation de leur corps au travail en lien avec la performance et soi-même : « les gestuelles »
- ▶ Les « gestuelles » permettent d'anticiper, de prendre des micro-décisions, de gérer la variabilité de la situation
- ▶ Elles deviennent une ressource pour comprendre et agir, diagnostiquer et construire l'action
- ▶ Elles comprennent à la fois des aspects perceptifs et cognitifs que bien souvent les formations tendent à omettre
- ▶ Ces « gestuelles » sont issues de divers registres d'expérience : professionnelle, la pratique des autres, de soi et de ses limites

Conclusion

Nous insistons sur :

- L'importance de dépasser le geste « réalisé »
- Le sens du travail dans les activités manuelles et peu qualifiées : le geste est complexe

→ A l'encontre d'une vision purement « énergétique » du geste : au-delà de la technique

→ la transmission des « gestuelles » : une alternative à l'enseignement d'une bonne pratique